

【須磨パティオ中庭アートプロジェクト】
公募要項

2024年5月



1. 須磨パティオ中庭アートプロジェクト

まちの質・くらしの質を一層高めることで都市ブランドの向上と人口誘引につなげるプロジェクト「リノベーション・神戸」。名谷活性化プランでは、名谷図書館の新設、北須磨支所の集約移転、名谷駅の全面リニューアル、住宅供給などが着々と進められています。

これらに合わせて、株式会社こうべ未来都市機構では、2024年度にショッピングセンター「須磨パティオ」の全面リニューアルを行います。

この度、須磨パティオリニューアルの一環として、健康館内の中庭に、新たなアート空間を設けることとなり、生まれ変わる健康館2階の中庭に展示する、リニューアルにふさわしいシンボリックな作品を募集します。

2. 開催概要

事業名称

須磨パティオ中庭アートプロジェクト

期 間

2025年3月1日(土)～2027年2月28日(日)まで

場 所

須磨パティオ健康館2階 中庭

主 催

株式会社こうべ未来都市機構

3. 公募について

(1) 健康館周辺のリニューアル詳細

名谷エリアでは、新たに整備する北須磨支所ビルの2階に、未就学児を対象とした、遊びのスペース「おやこふらっとひろば名谷」が、2024年8月にオープンします。また、同ビル2階から回廊でつながる健康館2階には、こどもたちの通うスイミングスクールがあり、その隣に中庭があります。今回のリニューアルでは、同フロアに新たなブック&カフェがオープンするなど、より幅広いファミリー層の来館、滞留が期待できます。

(2) 作品のコンセプト

須磨パティオは、地域のこどもたちにとって、すくすくと健康に育つ場として、心の拠り所となり、成人した後も懐かしく故郷（ふるさと）と感じられる存在でありたいと願っています。今回は、「こどもたちの健やかな未来」をコンセプトに、こどもたちや親子連れが見て楽しめるアート作品（立体物、インスタレーション）を募集します。

(3) その他

・一次審査（書類審査）、二次審査（面接）にて大賞（1点）、入選作品（数点）を決定する予定です。

（健康館2階に展示する作品は1～3点を予定しています。）

【須磨パティオ中庭アートプロジェクト入選作品】

大賞	20万円
入選	5万円
制作補助金	上限 50万円（概算見積書の提出が必要）
撤去補助金	上限 10万円（領収書の提出が必要）

〈応募資格〉

- 1 神戸市在住、在勤、在学、出身、神戸市にゆかりのある方とします。
- 2 個人、グループどちらの参加も可能とします。
- 3 グループ内に1人でも上記1に当てはまる場合は、応募可能とします。
- 4 18歳以上とします。

〈応募・制作規定〉

- 1 展示は2025年3月1日(土)～2027年2月28日(日)までの2年間で予定しています。
- 2 作品は未発表のものに限ります。但し、大学等の学内展示作品は可とします。
- 3 作品設置、維持管理、搬出まで、出展者の責任において実施できるプランであることを求めます。
- 4 グループで応募する場合は、グループ名と代表者1名を記載してください。
- 5 応募は1名及び1グループにつき1作品とします。
- 6 作品のジャンルや素材、手法は自由ですが、形態は立体物、インスタレーションとします。中庭の展示面積は幅6m×奥行6m＝約36㎡、高さは2.5mまで、耐荷重は200kgf/㎡（作品の土台の重量含む）までとします。設置場所は別添図を参考にしてください。なお、搬入間口は、W1.8m×H2.0mです。
- 7 中庭内で組み立ても可能とします。
- 8 壁面、窓面の使用は不可とします。
- 9 作品は約2年の屋外展示期間に耐えうる強度を前提に制作してください。なお、設計図があれば、応募書類内に添付してください。
- 10 第三者の著作権や肖像権を侵害するもの、公序良俗に反するものは対象外です。
- 11 照明機器等が必要な場合、機器と配線はご自身でご用意ください。電気容量は1500Wまでとします。点灯時間について、タイマー等の設定をお願いします。また、防風、防水、防塵などの対策も適切な措置をお願いします。
- 12 入選確定後に応募した作品プランから作品の内容や形状を著しく変更した場合は、入選を取り消す場合があります。また、展示作品のメンテナンスは、全て出展者の責任で行ってください。
- 13 作品の制作、設置、展示、修繕、撤去、運搬、須磨パティオまでの交通費など出展に関わる費用は全て出展者の負担です。ただし、制作補助金として50万円までの実費相当を支給します。
- 14 安全面に配慮した作品を制作してください。

〈応募方法〉

- 1 須磨パティオ中庭アートプロジェクトの詳細ページより、応募用紙をダウンロードしてください。

URL : <https://www.kfcc.co.jp/archives/846>

- 2 応募用紙作成

ダウンロードした用紙にプランをご記入ください。(複数枚の提出可)

- 3 データ送付及び郵送

①メールで申し込みを行う場合は、応募用紙ファイルと画像データを事務局へ送付してください (PDF データで各 2MB 以下)。応募用紙のファイル名は氏名及びグループの代表者名のローマ字表記としてください。応募メールを送付後、こちらから受理した旨を返信します。事務局からのメールをもってアートプロジェクトの参加確定となります。

ファイル名 (例) 須磨花子の場合⇒SumaHanako.pdf

②郵送の場合、事務局宛でご送付ください (持込不可)。応募書類は返却しませんので、予めご了承ください。

(応募書類)

ア：(様式 1) 企画書	・・・ 1 部
イ：(様式 2) 応募用紙	・・・ 1 部
ウ：(様式 3) 制作スケジュール	・・・ 1 部
エ：(任意の書式) イラストやパース等イメージのわかるもの	・・・ 1 部
オ：(任意の書式) 概算見積書	・・・ 1 部

- 4 送付先

〒650-0046 神戸市中央区港島中町 6 丁目 9 - 1 神戸国際交流会館 9 F

株式会社こうべ未来都市機構 経営企画部 「中庭アートプロジェクト事務局」宛

MAIL : keieikikaku@kfcc.co.jp

〈応募期間〉

2024 年 5 月 1 日 (水) ~2024 年 6 月 20 日 (木)

〈質疑の受付〉

質疑はメールにて受け付けます。(様式 4) の質問票に記入の上、Word ファイル形式にてメールで提出してください。期間内に提出された質問をとりまとめ、HP にて回答します。その他、質問における回答内容は、公募要項の記載事項の追加または修正事項とします。

質疑受付期間： 2024 年 5 月 1 日 (水) ~2024 年 5 月 20 日 (月)

質疑回答日 : 2024 年 5 月 31 日 (金)

〈辞退について〉

辞退の受付は応募締切日の6月20日（木）までとします。メールにて任意の書式で提出してください。期間を過ぎてからの辞退は受付できません。

〈下見会について〉

※中庭の下見は、事前にメールにて申し込みが必要です。

下見会	申し込み締切
5月27日（月）12時～13時	5月20日（月）17時
6月2日（日）10時～12時	5月27日（月）17時

申込先：株式会社こうべ未来都市機構 経営企画部「中庭アートプロジェクト事務局」
(keieikikaku@kfcc.co.jp) まで

〈下見についての注意事項〉

- 1 下見にはヘルメットと長袖着用を必須とします。ヘルメットの貸し出しには限りがありますので、希望の方は事前にメールにてお知らせください。
- 2 下見に際しての駐車料金をご自身でご負担ください。
- 3 当日、事務局による説明はできません。
- 4 写真撮影は可能ですが、制作以外の用途は禁止です。
- 5 下見の際、床面が劣化しているのご注意ください。

〈応募から搬出までの流れ〉

- 1 応募締切日時 2024年6月20日（木）
※メールの場合は当日24時まで、郵送は当日消印有効
- 2 一次審査（書類審査） 2024年6月21日（金）～2024年7月19日（金）
一次審査通過者には二次審査（面接）の案内を7月下旬に別途メールにて案内します。一次審査の落選者には通知をしません。また、審査結果に関する問い合わせには、一切お答えできません。
- 3 二次審査（面接）2024年8月上旬（予定）
（面接20分程度）
- 4 入選作品の決定 2024年8月30日（金）（予定）
※後日発行のプレスリリースに掲載を予定しています。
※二次審査の結果は、二次審査の参加者全員へメールにて連絡します。
- 5 作品の搬入
2025年2月14日（金）～2025年2月28日（金）
- 6 作品の展示
2025年3月1日（土）～2027年2月28日（日）
- 7 作品の撤去及び搬出
2027年2月28日（日）～2027年3月6日（土）
搬出時間は、営業時間外の20時～翌8時までとします。

①公募要項の配布	2024年5月1日(水)～2024年6月20日(木)
②質疑受付期間	2024年5月1日(水)～2024年5月20日(月)
③質疑に対する回答	2024年5月31日(金)
④下見会	2024年5月27日(月)及び2024年6月2日(日)
⑤公募期間	2024年5月1日(水)～2024年6月20日(木)
⑥一次審査(書類審査)	2024年6月21日(金)～2024年7月19日(金)
⑦二次審査(面接)	2024年8月上旬
⑧入選作品の決定	2024年8月30日(金) 予定
⑨作品の搬入	2025年2月14日(金)～2025年2月28日(金)
⑩作品の展示	2025年3月1日(土)～2027年2月28日(日)
⑪作品の撤去及び搬出	2027年2月28日(日)～2027年3月6日(土)

〈その他の事項〉

1 作品の権利について

作品の著作権は応募者に帰属しますが、主催者は入選作品の展示、プレスリリース、広告用印刷物、WEBサイト、その他媒体への掲載など、当社の運営及び広報に関して自由に利用し、またその一部を修正・使用することができるものとします。

2 広報活動への協力

入選者は、報道機関への対応やインタビューの撮影など、主催者によるアートプロジェクトの広報活動にご協力いただきます。

3 経費負担について

応募に際して発生した製作費、作品の設営・解体撤去費、修繕費、送料、旅費、交通費、税金、保険などの費用、本公募に関する一切の費用は応募者の負担とします。ただし、制作補助金として50万円までの実費相当を支給、撤去補助金として10万円までの実費相当を支給します。制作補助金は材料費、運搬費についてのみの負担とし、撤去補助金は運搬費のみの負担とします。その他の費用は含みません。

※搬入出時に搬入用の扉やガラスに傷などがつかないように十分配慮して搬入出をお願いします。

4 入選作品について

大賞・入選者は、原則として入選作品をベースにプランの実現に臨んでいただきます。なお、安全性、維持管理等の観点から主催者との協議により作品内容の一部変更を求める場合があります。また、施設側の都合等により、作者と協議の上で展示期間を変更する場合があります。

5 応募に関する個人情報

応募に関する個人情報は、主催者が適切に管理し、第三者には提供しません。ただし、本展の実施運営に関わる作業および次回公募の資料送付に関しては、ご提供いただいた個人情報を使用することがあります。また、入選者の氏名・経歴・ポートレート写真等は公開させていただきます。

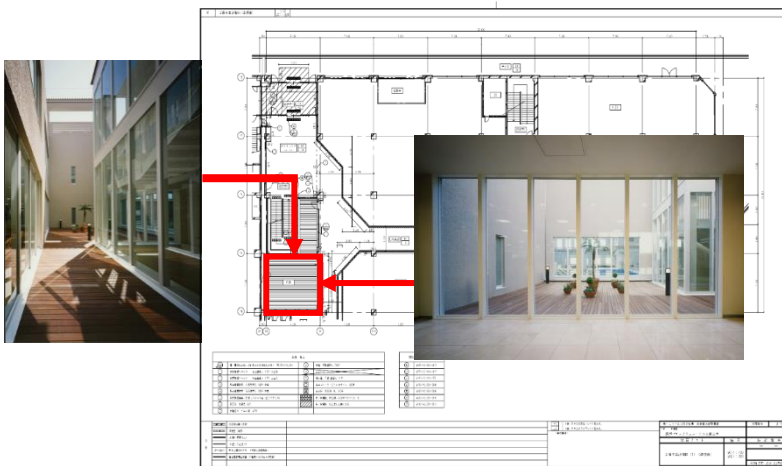
6 その他

- ①一次審査及び二次審査の結果について異議の申し立てはできません。
- ②応募者は応募時点で本要項の内容を受諾したものとみなします。なお、入選者は入選作品の展示などに関し主催者と所定の契約を締結していただきます。
- ③本要項の事項に違反した応募者は、入選を取り消す場合があります。
- ④公募に関連する事項及び入選後の契約に関し、本要項に規定していない問題が発生した場合は、主催者が判断します。

4. 展示場所

須磨パティオ健康館2階中庭（赤枠内）

（別添にて図面は送付します）

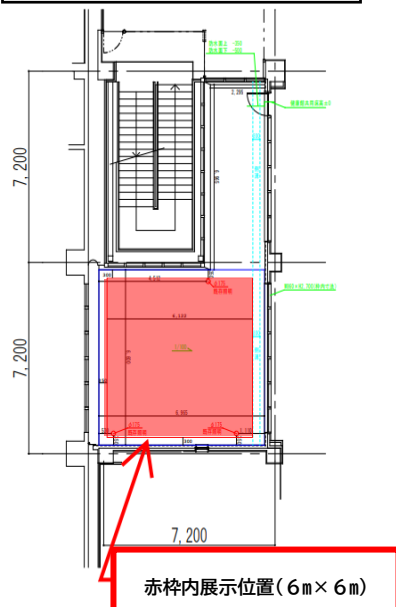


【展示場所の仕様等】

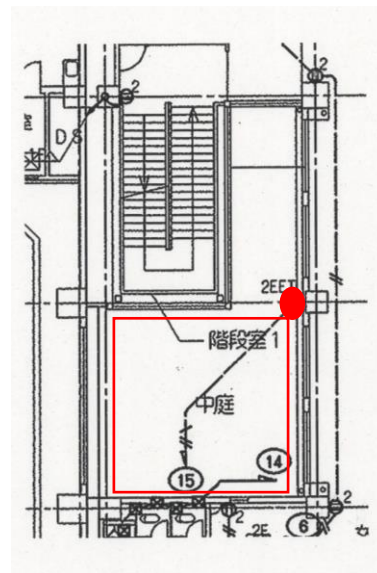
- ・中庭の現状ウッドデッキは劣化が激しいため撤去し、塗膜防水層（灰色）になります。
- ・ウッドデッキ撤去後の中庭床面は、建物内廊下床面よりも 30cm 低い高さになります。
- ・建物内廊下床面の仕上げは、塩ビシート張り（色調未定）になります。
- ・ガラスサッシの枠は、白色です。
- ・中庭は吹き抜け、屋外となります。

【図面】

赤枠内 展示エリア



コンセント図



(開業時写真：H12年)



(写真上・下)館内通路から(通常観覧位置)

搬入通路(階段)側から

※ウッドデッキは撤去するため、イメージは異なります。設置時はグレーの防水塗膜になります。床面は、建物内廊下床面よりも30cm低い高さになります。

5. その他

提供資料

HPよりダウンロードの上、ご確認ください。

- ① 【須磨パティオ中庭アートプロジェクト】公募要項
- ② 様式1 企画書
- ③ 様式2 応募用紙
- ④ 様式3 制作スケジュール
- ⑤ 位置図 (フロア図、区画図、コンセント図)
- ⑥ 様式4 質問票

(参考資料)

記者資料提供資料

<https://www.kfcc.co.jp/wp-content/uploads/2024/02/patio20231227.pdf>

(2023年12月27日)

<https://www.kfcc.co.jp/wp-content/uploads/2022/12/patio20221210.pdf>

(2022年12月9日)

「リノベーション神戸」名谷活性化プランは以下よりご確認ください。

<https://www.city.kobe.lg.jp/i73375/kuyakusho/sumaku/syokaitorikumi/sumanewtown/myodani.html>

【問い合わせ先】

株式会社こうべ未来都市機構 経営企画部「中庭アートプロジェクト事務局」

e-mail : keieikikaku@kfcc.co.jp

※本公募に関する問い合わせは e-mail でのみ受け付けます。

※問い合わせのメールは、個別に返信を約束するものではありません。

※電話での問い合わせはご遠慮ください。